

Leafin' It

TM



EL REPARTO



¡Mira lo que puedo hacer!"



Trepador



Paracaidista



Para hacer explotar a los bloqueadores (je je)



Bloqueadores

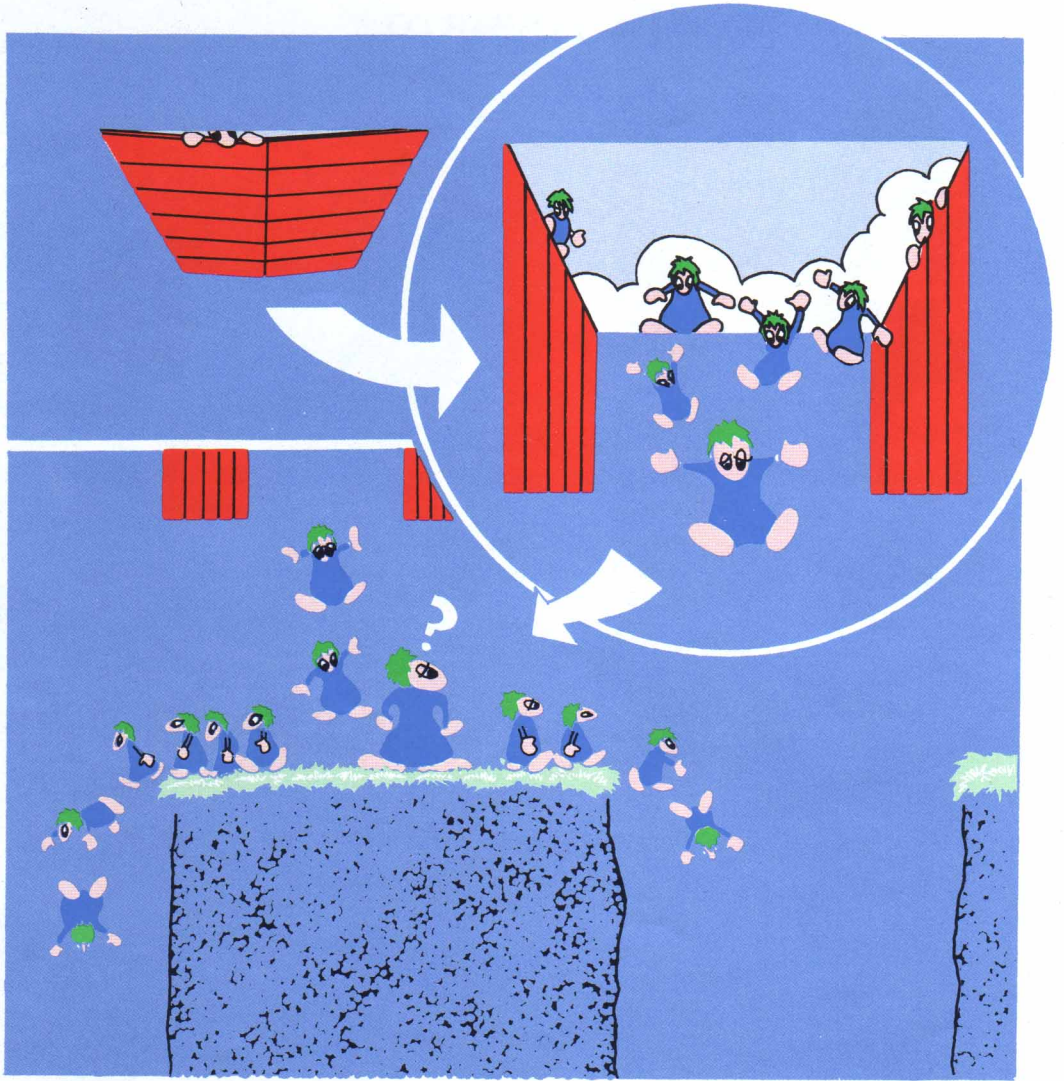


Constructores de puentes



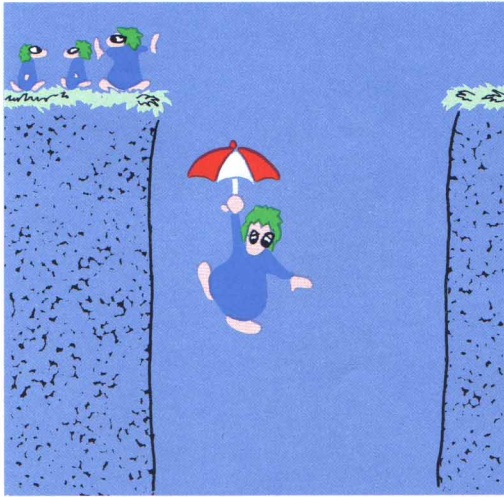
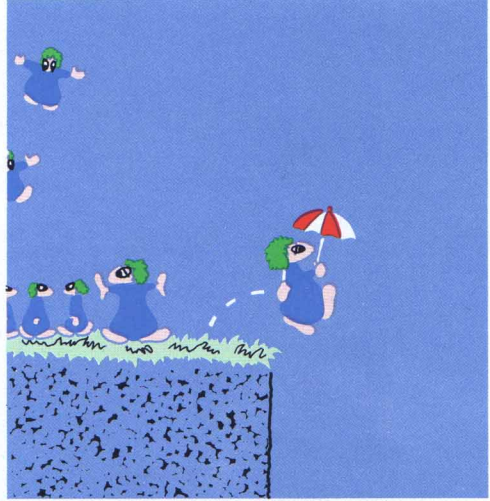
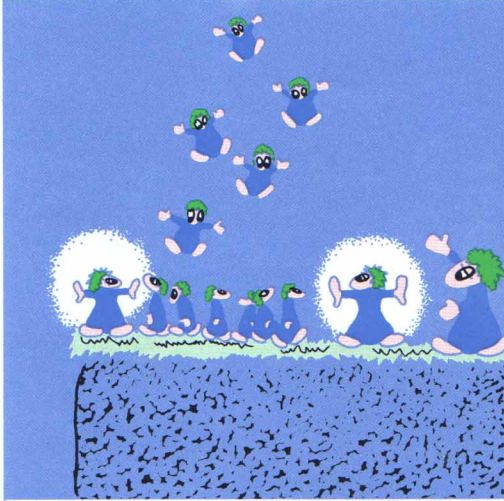
Cavadores de túneles: en horizontal, en diagonal y hacia abajo

Lemmings



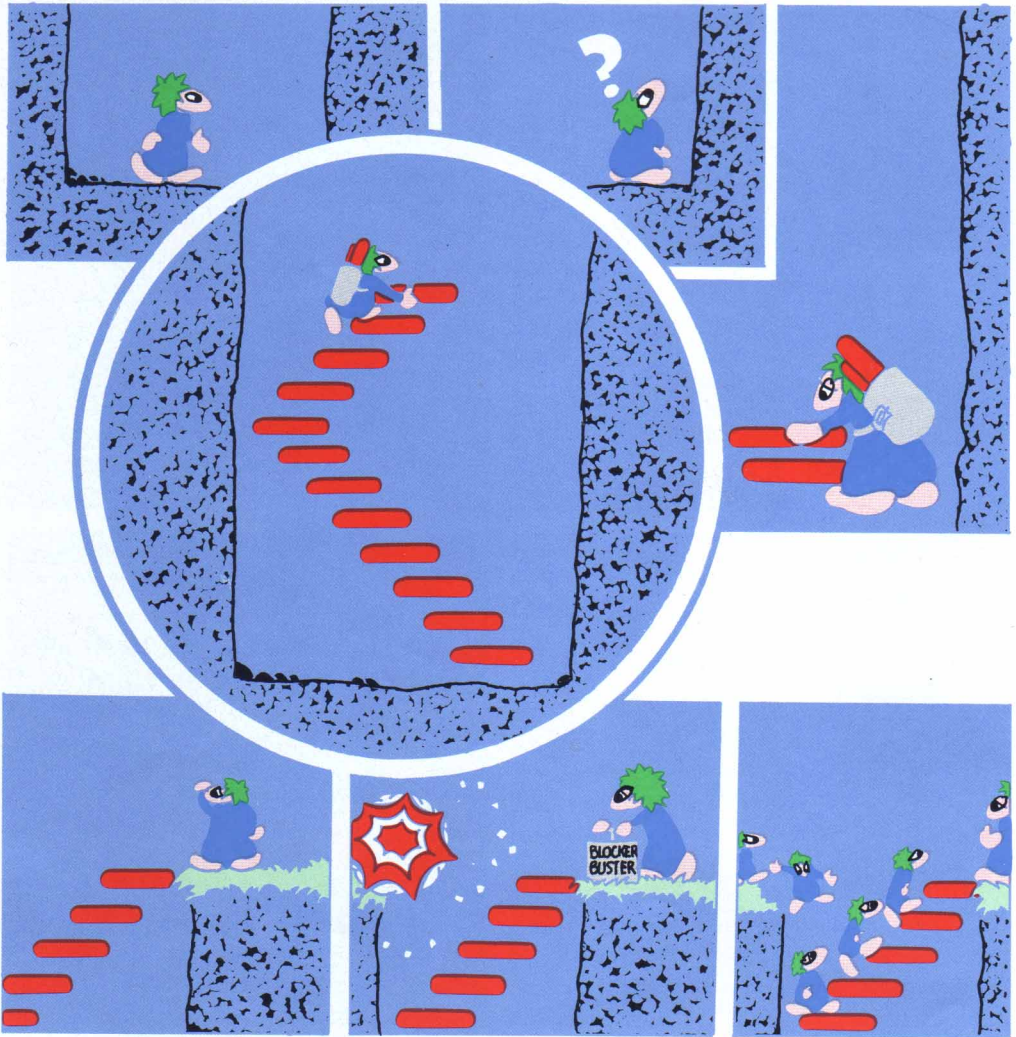
"¡Oh, oh! Debo darme prisa si quiero salvar a mis compañeros"

Lemmings



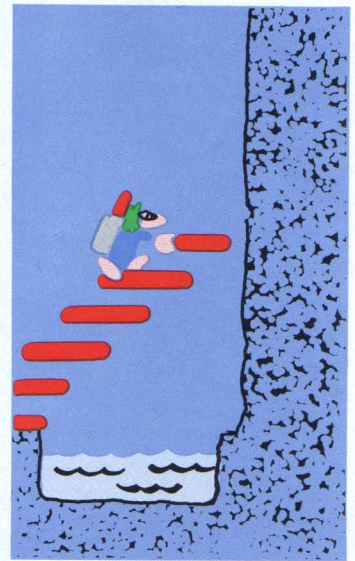
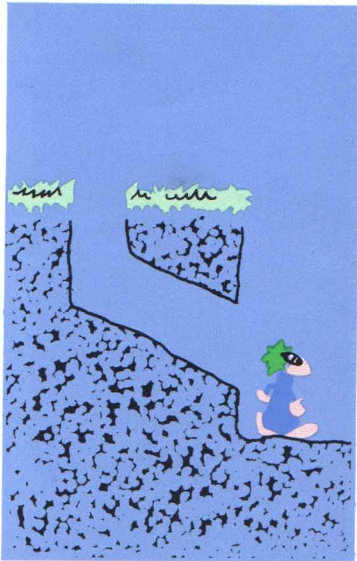
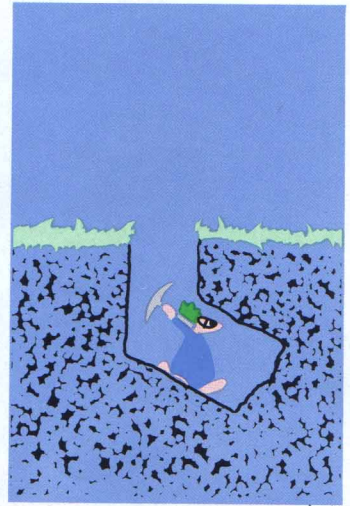
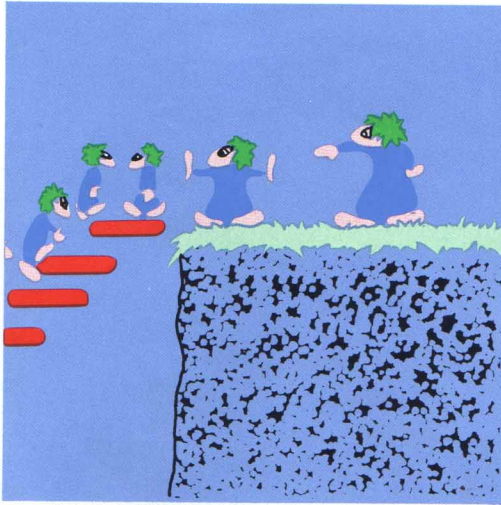
"Son necesarios dos bloqueadores para parar la corriente de Lemmings. Ahora un salto rápido por el borde... espero que mi paracaídas se abra... ¡Aterrizaje!"

Lemmings



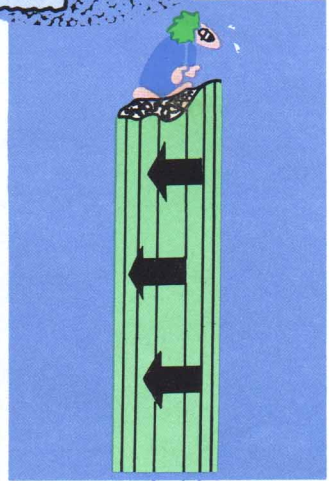
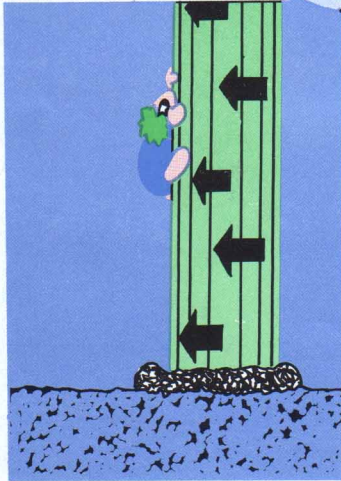
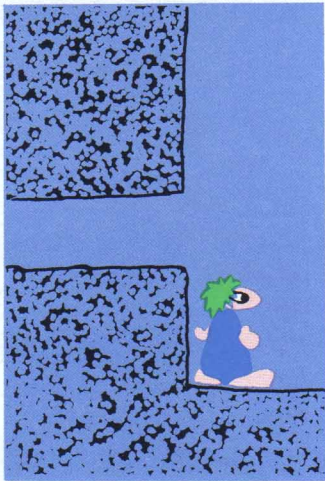
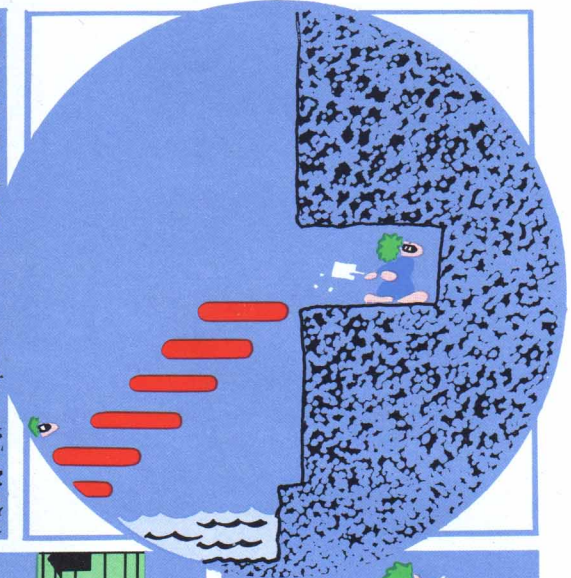
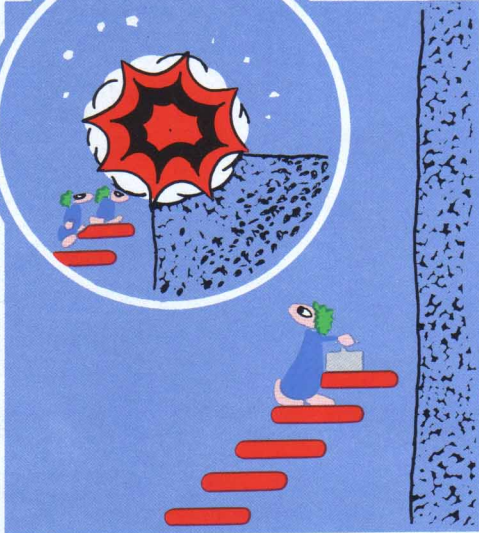
"Probablemente podría trepar por este precipicio, pero mis compañeros no podrían hacerlo. Creo que es hora de construir un puente. Ahora voy a deshacerme de mi bloqueador y dejar que pasen el resto de mis amigos".

Lemmings



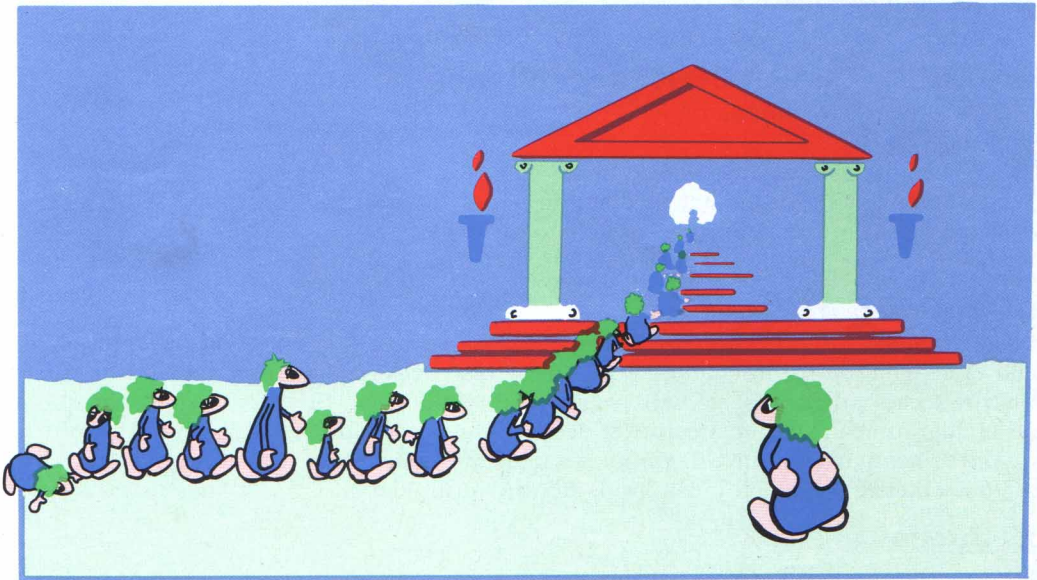
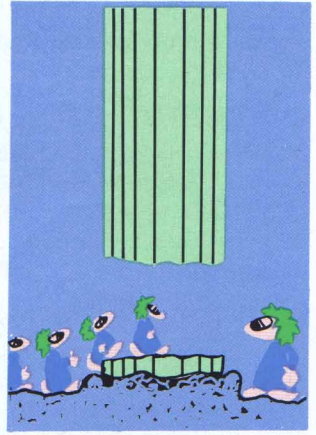
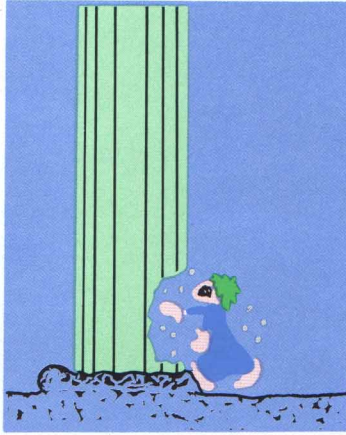
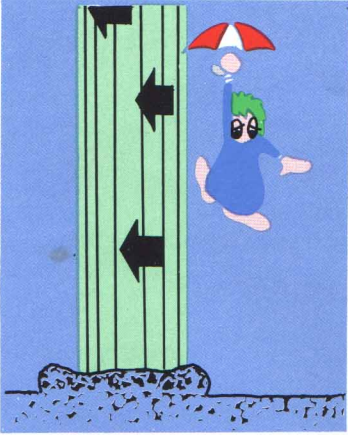
"Otro bloqueador aquí y ¡a hacer el túnel! ¡Oops! No debo mojarme los pies: será mejor que hagamos otro puente".

Lemmings



"Si ahora me deshago de mi otro bloqueador, los demás podrán pasar mientras que yo trepo por esta columna... ¡estoy agotado!".

Lemmings



“¡Otro buen aterrizaje! Ahora cavemos un poco en la dirección de las flechas y todos podrán salir”.

INSTRUCCIONES DE CARGA

Apaga siempre tu máquina por lo menos durante 30 segundos antes de cargar el juego. Si no lo haces, los discos de Lemmings podrían contaminarse.

❖ VERSION PARA ATARI ST

Inserta el disco 1 de LEMMINGS. Enciende el monitor/TV y luego el ordenador.

Inserta el disco 2 cuando se te indique.

LEMMINGS se juega con un ratón conectado al puerto de ratón.

Se necesita un segundo ratón conectado al puerto del joystick para una partida de dos jugadores.

❖ VERSION PARA AMIGA

Enciende tu ordenador. Inserta el disco de Kickstart si es necesario. Cuando te solicite el disco de Workbench inserta el disco 1 de LEMMINGS en la unidad interna. Inserta el disco 2 cuando se te indique. LEMMINGS se juega con un ratón conectado al puerto del ratón.

Se necesita un segundo ratón conectado al puerto del joystick para una partida de dos jugadores.

❖ VERSION PARA PC (se recomienda ratón)

Inserta el disco en la unidad A (o B).

Teclea 'A:' (o 'B:').

Teclea 'Lemmings' y el juego se cargará.

Teclea 'Install' si deseas instalar Lemmings en el disco duro.

Teclea 'Help' si quieres llamar a un fichero de ayuda.

PC Lemmings es compatible con EGA, CGA, VGA y Tandy.

CONSEJOS DE CARGA

Si la pantalla de presentación no apareciese a los 45 segundos, puede que haya problemas con el sistema de tu ordenador. Comprueba las conexiones de tu ordenador y que las instrucciones anteriores se han seguido correctamente. Si estás seguro de que tu ordenador funciona correctamente (es decir, que otro software se carga con éxito) y aún así no puedes cargar LEMMINGS, entonces puede que el disco esté defectuoso, en cuyo caso puedes obtener una sustitución gratis de tu distribuidor.

El Juego

Lemmings es un fascinante juego para uno o dos jugadores en el que ayudarás a hordas de unas criaturas poco inteligentes a escapar de más de 100 hostiles escenarios.

Los Lemmings caen por una trampilla a cada pantalla y, como son criaturas con muy poco cerebro, necesitan toda la ayuda que puedan obtener para sobrevivir a los peligros con los que se van a encontrar.

Para ayudar a estas adorables pero suicidamente estúpidas criaturas, utiliza el ratón (similar a un Lemming pero con más botones) para seleccionar una acción por medio de los

iconos de la parte inferior de la pantalla. Una vez resaltado elige el Lemming adecuado, de los cientos de ellos que hay en la pantalla, para realizar esa acción. Deberás recuperar a un cierto porcentaje de estas pequeñas criaturas en un tiempo limitado. Con un espíritu rápido, la posibilidad de planificar de antemano y la dedicación completa por salvar a los Lemmings son los elementos necesarios para hacer que el Lemming adecuado realice la acción apropiada en el momento correcto. Un bloqueador olvidado o un puente mal colocado podría ser una maldición para todos los Lemmings de la pantalla.

Antes de comenzar a jugar

Carga Lemmings, según las instrucciones anteriores, hasta que veas la pantalla del menú principal.

Lemmings está organizado en cuatro categorías de juego de dificultad creciente: FUN, TRICKY, TAXING y MAYHEM. La categoría FUN se compone de 30 niveles y está diseñada para que te familiarices con el concepto del juego y con cómo funcionan las acciones de los Lemmings. No tienes por qué empezar con esta categoría. Puedes ir directamente a una de las categorías de nivel más alto, pero te sugerimos que empieces por lo menos con unos pocos niveles de la categoría FUN para llegar a entender el juego antes de pasar a categorías más difíciles. TRICKY, TAXING y MAYHEM aumentan en dificultad siendo el nivel MAYHEM el más difícil. Cada una de las categorías de juego tiene 30 niveles.

Palabras clave

Después de completar cada uno de los niveles, aparecerá una palabra clave en la pantalla. Anótala, ya que podrás ir directamente a ese nivel cuando vuelvas a jugar a Lemmings y no desees volver a jugar en un determinado nivel que ya dominas.

VERSION PARA ATARI ST Y AMIGA

Pulsa el icono One-Player para empezar una partida de un jugador.

Pulsa el icono Two-Player para empezar una partida de dos jugadores.

Pulsa el icono New Level para seleccionar un nivel que ya has alcanzado antes. Introduce la palabra clave y luego selecciona partida de uno o dos jugadores.

Pulsa el icono Music/FX para cambiar entre la reproducción de sonido y de efectos sonoros limitados o sin música pero efectos sonoros completos.

Pulsa el icono de las flechas arriba y abajo (en la parte derecha de la pantalla) para seleccionar un estilo de juego: FUN es el modo más fácil, seguido por TRICKY, TAXING y MAYHEM (MAYHEM es el más difícil). Cada estilo se compone de 30 niveles; complétalos todos y pasarás al siguiente nivel de juego.

El estilo no tiene ningún efecto en las partidas de dos jugadores.

VERSION PARA PC

F1	comienza el juego
F2	te permite introducir los códigos de acceso para niveles posteriores
F3	cambia entre música y efectos sonoros. La música sólo está disponible si tienes una tarjeta de sonido

F4

Adlib en tu máquina

selecciona el método de control: joystick, ratón o teclado

ESC

vuelve a DOS

Teclas del cursor (arriba/abajo)

se desplaza por las opciones 'FUN', 'TRICKY', 'TAXING' y 'MAYHEM'

CONTROLES (AMIGA Y ATARI ST)

Ratón (es necesario un segundo ratón para partidas de dos jugadores)

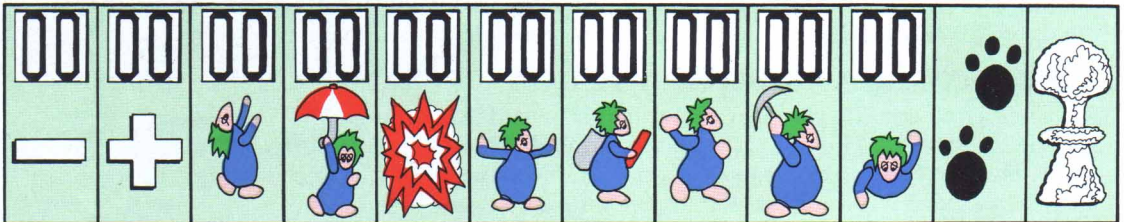
Señala y pulsa sobre el icono elegido (o utiliza Z, X o las teclas del cursor) para resaltarlo y luego, si es necesario, señala y pulsa sobre el Lemming seleccionado.

Si llevas el ratón a la izquierda o a la derecha del borde de la pantalla, el área de juego se desplaza; si simultáneamente mantienes pulsado el botón derecho del ratón, se desplazará más rápido. También puedes desplazar la pantalla arrastrando el cursor sobre el pequeño mapa (a la derecha del panel de iconos) o pasar instantáneamente a cualquier área del nivel pulsando sobre el mapa.

P hace una pausa en el juego.

Cada nivel muestra una palabra clave de acceso cuando es completado.

ICONOS (DE IZQUIERDA A DERECHA)



1 2 3 4 5 6 7 8 9 10 11 12

1 *Disminuye el flujo de Lemmings en el nivel

2 *Aumenta el flujo de Lemmings en el nivel

Las siguientes son las tareas que puedes encargar a los Lemmings:

3 Trepador: trepa por superficies verticales

4 Paracaidista: se abre un paraguas para que baje sano y salvo

5 Bomba para deshacerse de un solo Lemming: es una forma de librarse de los bloqueadores

6 Bloqueador: se para con los brazos extendidos para bloquear el paso a sus compañeros Lemmings

7 Constructor de puentes: construye puentes, cada uno de ellos limitado a doce ladrillos. Cuando un Lemming ha puesto su decimosegundo ladrillo, se da la vuelta y te mira durante un instante... si vuelves a pulsar sobre él, pondrá otros doce

- ladrillos, de lo contrario dejará de construir y se pondrá a pasear de nuevo
- 8 Golpeador: cava horizontalmente, y sólo si la superficie está justo delante de él
 - 9 Minero: utiliza un pico para cavar diagonalmente y hacia abajo
 - 10 Cavador: cava verticalmente y hacia abajo
 - 11 *Pausa: te da tiempo para pensar
 - 12 Destrucción total de todos los Lemmings: debes encontrarte en una situación desesperada (pulsas dos veces el botón del ratón para activar este icono)

La visualización verde que hay a la derecha de los iconos muestra el nivel entero.

El cursor cuadrado de esa visualización representa la zona actual mostrada en pantalla.

Cada tarea puede ser utilizada sólo un número limitado de veces (mostradas sobre cada uno de los iconos).

*(sólo en modo de un jugador).

DIRECTAMENTE SOBE EL PANEL DE ICONOS ESTAN (DE IZQUIERDA A DERECHA):

El identificador de Lemming, más el número de Lemmings actualmente bajo el cursor

El número de Lemmings que ocupan actualmente el nivel

El porcentaje de Lemmings rescatados

El tiempo que queda para completar ese nivel

CONTROLES (VERSION PARA PC)

Q	mueve el cursor hacia arriba
A	mueve el cursor hacia abajo
O	mueve el cursor a la izquierda
P	mueve el cursor a la derecha
Barra espaciadora	Fuego/pulsar
F1	Disminuye el flujo de Lemmings en ese nivel
F2	Aumenta el flujo de Lemmings en ese nivel
F3	Trepador
F4	Paracaidista
F5	Bomba
F6	Bloqueador
F7	Constructor de puentes
F8	Golpeador (cavador horizontal)
F9	Minero (cavador diagonal)
F10	Cavador (cavador vertical)
F11*	Pausa
F12**	Destrucción total de todos los Lemmings
*	PAUSA en teclados sin tecla F11
**	DEL en teclados sin tecla F12
ESC	sale del nivel actual al nivel de página de título (al pulsar ESC de nuevo en este punto se vuelve al menú principal).

No hay opción de dos jugadores en la versión para PC.

LA PARTIDA DE DOS JUGADORES

En modo de dos jugadores, la pantalla está dividida verticalmente en dos por un indicador de nivel de Lemming. Este indicador muestra la cantidad de Lemmings que tiene que rescatar cada jugador en cada nivel.

El jugador de la izquierda controla los Lemmings azules, el de la derecha controla los verdes. Cada jugador tiene su propia salida y compite para salvar tantos Lemmings (bien los suyos o los del adversario) como pueda.

Cada jugador tiene 40 Lemmings en su equipo en el primer nivel, pero en niveles posteriores este número depende de cuántos Lemmings fueron salvados por jugadores individuales en un nivel anterior.

Es decir, los Lemmings rescatados se añaden a los 40 iniciales del jugador para el siguiente nivel.

Los Lemmings se dirigen instintivamente hacia la salida tan pronto como entran en el nivel. Cada jugador tiene su propio conjunto de iconos de tareas.

Al pulsar la P hace una pausa en el juego.

Los dos jugadores tienen que pulsar sobre Destrucción total para que tenga lugar la aniquilación de los Lemmings.

La partida de dos jugadores se compone de 20 niveles y se juega hasta que los dos jugadores no consiguen rescatar a ningún Lemming.

ALGUNOS PUNTOS A DESTACAR

No se puede cavar por el metal (que se muestra como placas cuadradas y que normalmente contenían líquidos) ni hacerlo explotar.

Los constructores dejan de construir puentes:

- 1) Cuando se quedan sin ladrillos
- 2) Si el puente golpea un objeto sólido
- 3) Si el Lemming se golpea la cabeza mientras está construyendo

Los mineros y los cavadores siguen cavando hasta que se caen.

Los golpeadores siguen cavando hasta que no hay más tierra delante de ellos.

Los trepadores y paracaidistas retienen estas aptitudes hasta que se gana (o pierde) el nivel actual o hasta que mueren. Un Lemming al que se le dan estas dos aptitudes se convierte en un atleta.

Los demás iconos de tareas tienen efecto tan pronto como pulses sobre el Lemming. Debes de fijarte en que haya algo que cavar enfrente de un golpeador o seguirá hacia adelante y habrás perdido esa tarea.



**© 1991 Psygnosis LTD.
Distribuido por Drosoft SA
C/Moratín 52, 4º Dcha.
28014 - Madrid
Tlf.: (91) 429 38 35**

La empresa declina toda responsabilidad en el uso de este programa fuera de los términos especificados en el correspondiente manual de instrucciones.



GUIA DE REFERENCIA PARA AMSTRAD

Además de las instrucciones expuestas en el manual adjunto, ten en cuenta las siguientes instrucciones para la versión de Amstrad.

INSTRUCCIONES DE CARGA

CASETE

Inserta la casete de Lemmings en la unidad de casete y después pulsa CTRL y la tecla ENTER pequeña. Pulsa PLAY en el casete.

Si tienes conectada una unidad de disco, teclea |TAPE antes de cargar (la | se consigue presionando las teclas MAYS —MAYUSCULAS— y @ simultáneamente).

Se cargarán los datos principales del juego y el primer nivel. Una vez que hayas completado un nivel y desees pasar al siguiente, sigue las instrucciones que aparezcan en la pantalla.

Para iniciar el juego desde el nivel en el que te quedaste la última vez, carga los datos principales del juego (hasta el punto en el que aparece la pantalla del título), selecciona New Level (nuevo nivel) e introduce la clave de acceso (que aparece al final de cada nivel). Avanza rápidamente la cinta en el casete hasta el número que corresponda y pulsa PLAY.

Nota: Lemmings incorpora un sistema de carga múltiple. Por favor, asegúrate de mantener la cinta en el casete en todo momento mientras estés jugando.

DISCO

Inserta el disquete en la unidad de disco, teclea RUN"DISK y Lemmings se cargará.

Nota: Lemmings incorpora un sistema de carga múltiple. Por favor, asegúrate de mantener el disquete en la unidad de disco en todo momento mientras estés jugando.

CONTROLES DEL JUEGO

Joystick

El control del joystick emula las teclas Q, A, O, P y M. Consulta la siguiente tabla.

Teclado

Q	Mueve el cursor hacia arriba
A	Mueve el cursor hacia abajo
O	Mueve el cursor hacia la izquierda
P	Mueve el cursor hacia la derecha
M	Señala a un Lemming
N	Fija sobre un Lemming
Z	Desplazar hacia la izquierda el panel de iconos
X	Desplazar hacia la derecha el panel de iconos
S	Desactiva la música (sólo en CPC 6128)
L	Desplaza la pantalla a la izquierda
Enter	Desplaza la pantalla a la derecha
Mays/Escape (simultáneas)	Destruirlo todo
Espacio	Hacer una pausa
Números 1-0	Resalta los 10 primeros iconos del panel

En esta versión, todos los iconos del juego están disponibles para los modos de uno y dos jugadores.